

# Grønspættebogen på Kruse

---

- En guide til dig der går på Kruse ☺



## Velkommen på Kruse – gymnasiet i Furesø kommune.

Velkommen til et gymnasium, der vil noget med dig.

Vi glæder os alle på skolen til at tage imod dig.

Gymnasiet vil for de fleste blive både hårdt, udviklende og skægt. Du vil møde nye lærere og nye kammerater. Der bliver meget nyt, du skal forholde dig til i den kommende tid.

Det kan nogle gange være svært at orientere sig. Derfor har vi skrevet dette lille hæfte til dig, som vi håber, at du vil benytte flittigt. Vi har bygget det op omkring skolens værdigrundlag, som vi mener, det er vigtigt, at du kender – vi mener nemlig noget med det.

”Ej at synes – men at være” står som overordnet princip for Marie Kruses Skoles værdigrundlag, der bygger på tre søjler:

- Faglighed, fordybelse og samarbejde
- Omsorg for den enkelte i respekt for fællesskabet
- Udvikling og fornyelse med afsæt i traditioner

På de efterfølgende sider kan du også læse om lektielæsning, fraværsregler, eksamen, elevudvalg og meget andet. Hvis der er noget, du mangler svar på, skal du aldrig holde dig tilbage med at komme og spørge.

Jeg ønsker dig et super gymnasieforløb.

Frank Christensen

Rektor

## Ej at synes - men at være

### Hvorfor gå i gymnasiet?

Du har valgt at gå i gymnasiet. Det er et vigtigt valg, du har truffet, som vil påvirke dit liv fremover. Du vil komme til at lære en masse nye ting, få en masse nye kammerater og udvikle dig fra at være en ung skoleelev til at være en voksen student, der er klar til at stå på egne ben, begynde studier, tage ud at rejse eller lignende. På Kruse vil du hurtigt opleve, at det ikke hjælper så meget at tro, at man kan det hele, hvis man ikke er klar til at gøre en indsats – både for at lære noget og for at bidrage til, at alle synes, det er et rart sted at være. Derfor – vær parat til at lære, vær nærværende og aktiv i timerne og vær en god kammerat!

## Faglighed, fordybelse og samarbejde

### Ansvar for egen læring – og for fællesskabet:

I gymnasiet bliver du voksen! Det betyder, at vi stoler på dig og ikke vil behandle dig som et barn – men det betyder også, at vi forventer, at du selv kan tage ansvar for at lære noget. Det er altså ikke for vores skyld, at du skal læse lektier, lave skriftlige afleveringer og deltage aktivt i timerne, men for din egen. Lærerne er superdygtige, men planlægger deres undervisning efter, at eleverne møder til tiden, har forberedt sig og ønsker at lære noget. Elever, der kommer for sent, ikke har læst og ikke gider lære noget, synes ofte, det er kedeligt at gå i gymnasiet – det er vel egentlig ret logisk, ikk`?☺.

Selv om det er dit ansvar, at du lærer noget, har du også et medansvar for klassen. Læring foregår bedst i fællesskaber, hvor alle er glade og trygge og ønsker at hjælpe hinanden. Derfor er det ikke kun dit eget problem, hvis du ikke deltager aktivt i det faglige fællesskab. Du snyder dine kammerater for de vigtige pointer og synspunkter, som du kunne fremføre – eller måske blot for de forståelsesspørgsmål, som alle tænker over, men ingen tør stille. Husk også, at du i gruppearbejde har et ansvar for at få gruppen til at fungere – og at du selv kan få meget ud af det. Hvis du sidder i gruppe med nogle meget dygtige klassekammerater, kan de hjælpe dig med mange ting – og hvis du er den dygtige, lærer du måske allermest ved at skulle forklare dig over for dem, der har sværere ved tingene. Og måske stiller de lige de spørgsmål, der gør, at du ser helt anderledes på emnet.

### Forbered dig til timerne!

Der er forskel på, hvordan man lærer bedst. Man der er ingen, der lærer uden at yde en indsats.

Øvelse gør mester. Det gælder også lektielæsning og gode noter.

### **Lav lektier/forberedelse med en blyant eller et skriveprogram i hånden:**

- 1) Sæt dig et sted, hvor du ikke bliver forstyrret hele tiden.
- 2) Læs materialet, teksten, opgaven igennem – hvis det er en kopi, så skriv i den.
- 3) Er der noget, som du ikke forstår? Skriv det ned, så du kan spørge læreren i timen.
- 4) Skriv de vigtigste begreber, nøgleord, stoffer, formler ned - forklar dem med dine egne ord. Lav nogle spørgsmål til indholdet, som du selv kan svare på.

Nogle lærer bedst ved at

- a. skrive ned – stikord, mindmaps eller andet
- b. tegne/ visualisere begreber og strukturer
- c. øve remser
- d. præsentere/forklare stoffet for andre – dine forældre, hunden, spejlet vil gerne lytte!

Du skal finde *din* måde.

### **Deltagelse i timerne:**

Hvis du har forberedt dig og læst lektien, kan du deltage aktivt i timerne. Hvis ikke du har forberedt dig, kan det være meget svært at deltage og følge med i timerne, og dit udbytte af timerne bliver med sikkerhed mindre.

Vær ikke bange for at stille "dumme" spørgsmål – der er helt sikkert andre end dig, som synes, det er svært.

Jo mere du spørger, jo flere svar får du.

### **Organisering – hvordan planlægger du din tid bedst?**

Skaf en lektiebog – evt. på computeren eller telefonen.

Læg en plan for din arbejdsuge. Hvornår på dagen har du tid og energi til at lave lektier? Du skal have afsat tid til forberedelse alle hverdage.

Læg en plan for dagens lektier. Hvor lang tid forventer du, at du skal bruge pr. fag? – du kan forvente at der er 30-45 min forberedelse pr modul.

Skriftlige opgaver er fra årets start lagt ind i Ludus, så du også kan planlægge, hvornår de skal laves i forhold til de daglige lektier.



### Pc-brug:

I gymnasiet forventer vi, at du har en bærbar pc, som du kan tage med, når det er nødvendigt, og bruge den på forsvarlig vis. Mange elever har deres pc med hver dag og bruger den til at tage noter, søge viden, lave opgaver osv. i timerne. I frikvartererne kan man naturligvis også spille, tjekke facebook m.v., men det må ikke foregå i timerne.

Det er især et forstyrrende element for mange, hvis der sidder elever og spiller pc-spil i timerne. Derfor har vi indført regler, der skal forhindre pc-spil i timerne: første gang konfiskeres din pc resten af dagen, du indkaldes til samtale på kontoret og det noteres i kardex, anden gang får du forbud mod at medbringe pc i skolen i op til flere uger, og vi kontakter dine forældre – og en evt. tredje gang bliver du bortvist fra skolen i op til en uge. Fortsætter misbruget vil vi overveje, om fortsat skolegang på Kruse er det rigtige for dig.

### Skriftlige afleveringer:

I gymnasiet er der MANGE skriftlige afleveringer. Det er vigtigt, at du får dem lavet – til tiden! Ellers kommer du bagud fagligt og vil opleve, at du pludselig er druknet i afleveringer. Især sidst på året kan der være mange, for det er her, du kan vise, hvad du har lært!

De skriftlige afleveringer registreres i Ludus. Opgaverne får tildelt elevtid, som er den tid, du forventes at bruge på at lave en grundig og gennemarbejdet besvarelse. Mindre opgaver er typisk på 2-3 timer, større på 5-7. Dansk-/historieopgaven i 1.g er på 15 timer, studieretningsopgaven i 2.g er på 20 timer og studieretningsprojektet i 3.g er på 50 timer.

I en typisk uge vil der være skriftlige afleveringer på i alt op til 10 timers elevtid, men i nogle uger kan der være mere – så det er vigtigt, at du går i gang i tide og i det hele taget prioriterer din tid, så du ikke altid laver opgaverne sidste aften inden deadline. Lærerne skal angive opgaverne i Ludus for et halvt år ad gangen, så du kan nemt holde øje med dine afleveringer. Aftal med dine lærere, om du kan aflevere elektronisk, enten via Ludus eller

som mail, eller i papirformat. Hvis du er i tidnød, kan du efter aftale med din lærer få udsættelse, men vær opmærksom på, at du ikke skubber for mange opgaver foran dig.



Hvis du kommer bagud med dine afleveringer, kan skolen beslutte at sætte dig i "skrivefængsel". Det betyder "tvungen deltagelse i lektiecafeerne", hvor du skal lave de manglende afleveringer.

Du skal selv lave dine afleveringer! Dvs. du må ikke kopiere fra dine kammeraters opgaver, hente opgaver på nettet eller hugge afsnit fra andre uden at angive dette med citationstegn og kildeangivelse. Du må heller ikke bruge oversættelsesprogrammer eller lignende. Det er dårlig læringsstil for dig - og spild af din og lærernes tid, hvis de skal rette noget, du ikke selv har lavet. Derfor har skolen regler for snyd, og vi slår hårdt ned på det: første gang skal du lave opgaven om, og du får en advarsel, anden gang bliver du bortvist i op til en uge – og en evt. tredje gang bliver du bortvist fra skolen. Snyd ved eksamen medfører øjeblikkelig bortvisning.

### **Fraværsregler:**

På MKS er der ikke noget der hedder "lovligt fravær". Det er dit ansvar og din pligt at komme, når der er undervisning og sørge for at få lavet de skriftlige afleveringer. At gå i gymnasiet er som at have et job. Man er der, når man ikke er syg, og man holder ferier i de aftalte perioder. Det er vigtigt både for dig selv og dine kammerater, at du møder op. For meget fravær kan få meget alvorlige konsekvenser. Lærerne krydser fremmøde af ved hvert modul.

## Omsorg for den enkelte i respekt for fællesskabet

### Klassen som arbejdsrum:

Den traditionelle elevrolle består i at snyde læreren og kravle over, hvor gærdet er lavest. Og læreren er en slags opsynsmand, som skal sørge for, at eleven ikke snyder. Det pjat gider vi ikke, for man kan ikke tvinge elever til at lære. Det er til syvende og sidst *dig*, der skal lære noget, og det er dit ansvar, at du gør det. Sørg for at være professionel i din måde at være elev på – præcis som du er, når du har et fritidsjob!

Men du skal ikke stå alene med ansvaret. Som skole kan vi sørge for, at der er nogle fornuftige rammer for dit arbejde. Nogle af kravene, vi stiller, er så indlysende, at det burde være overflødigt at formulere dem.

For det første er **arbejdsro en forudsætning** for, at du og dine kammerater lærer noget. Som hovedregel er småsnak med sidekammeraten, mens der bliver sagt noget i klassen, ikke smart. Det kan være, at I snakker om noget fagligt, som I helst vil ordne på tomandshånd for at undgå at spørge dumt. Men vær opmærksom på, at det kan virke forstyrrende på undervisningen. Respektér lærerens rolle som ordstyrer og lad i øvrigt være med at kæfte op og tale i munden på hinanden.

Hvis du sms'er i timen, er dit fokus fjernet fra det, du skal lære, så det skal du bare lade være med. Uden at læreren behøver at sige det.

**Pc'en** er et vigtigt hjælpemiddel i mange fag. Og helt ærligt, vi ved jo alle sammen, at når man søger oplysninger, finder man tit links til noget mere spændende og knap så relevant. Behersk dig. Spil, Facebook, Youtube o.lign. er ikke tilladt. Du bliver straffet, hvis du bliver grebet i at overtræde reglerne. Men ét er en eventuel straf – det kan da godt være, at du ikke bliver opdaget. Noget andet er, at du ikke lærer det, du skal.

Der, hvor din professionalisme som elev kommer alvorligst på prøve, er i forbindelse med **gruppearbejde**. Der skal selvfølgelig være plads til, at I er sociale, det er en del af det gode samarbejde. Men det er vigtigt, at det faglige er i centrum. Og det er jeres fælles ansvar. Læreren er ikke længere ordstyreren, der sørger for ro – i stedet er han/hun konsulenten, der kan give jer gode råd og faglig sparring.

Ikke alle grupper er lige velfungerende. Og kemien er ikke altid lige god blandt gruppens medlemmer. Men som skole forventer vi, at du kan arbejde sammen med alle fra din klasse. Og gør det. Det er en del af din uddannelse at lære at arbejde sammen med andre.

Også selv om du ikke ligefrem ville invitere dem med til din fødselsdag. Samarbejdsproblemer er uundgåelige, men dem må du lære at tackle.

Nå ja, så kommer man selvfølgelig til undervisningen, med mindre man er syg eller har fået fri. Og til tiden. Man går ikke på toilettet i timerne. Eller spiser i timerne – luften bliver tung og uappetitlig. Og man begynder ikke at pakke sammen før tiden.



Og der er i det hele taget mange ting, man bare ikke gør henne i skolen. Det kan måske virke lidt skrap, når du ser det på tryk. Men tjek lige: de ting, du ikke må i skolen, ville du gøre dem på dit fritidsarbejde? Og det, skolen forlanger af dig, er det ikke naturlige krav på jobbet?

Og skolen er trods alt dit rigtige arbejde. Og en investering i fremtiden. Så det er en rigtig god ide at passe det og gøre det godt.

### **Klasserumskultur:**

Du kommer til at tilbringe rigtig meget tid sammen med dine klassekammerater. I kommer forhåbentlig til at lære en masse, samtidig med at I også har det sjovt sammen. Men det er ikke noget, der kommer af sig selv,

På Marie Kruses Skole tager vi hånd om den enkelte i respekt for fællesskabet. Og du skal være med til at gøre det. Det er vigtigt, at klassen fungerer både socialt og fagligt. Det er så lidt, der skal til for at ødelægge miljøet i klassen eller gøre skolen til et helvede for enkelte elever. Og i virkeligheden skal der ikke så meget til for at starte en positiv spiral.

Du starter på en frisk i 1.g. Nogen af jer kender hinanden fra tidligere. Men lad være med at slæbe gamle konflikter med, for I skal fungere i en ny sammenhæng. Så giv dem, der har kvajet sig, en ny chance. Hvis I er en gruppe, som har haft det rigtig godt sammen, så lad være med at isolere jer, men giv de andre fra klassen mulighed for at være med i

fællesskabet. Det er aldrig sjovt at stå udenfor, og de fleste fællesskaber har brug for nyt blod, så det er en fordel for alle parter, hvis kulturen i klassen er inkluderende.

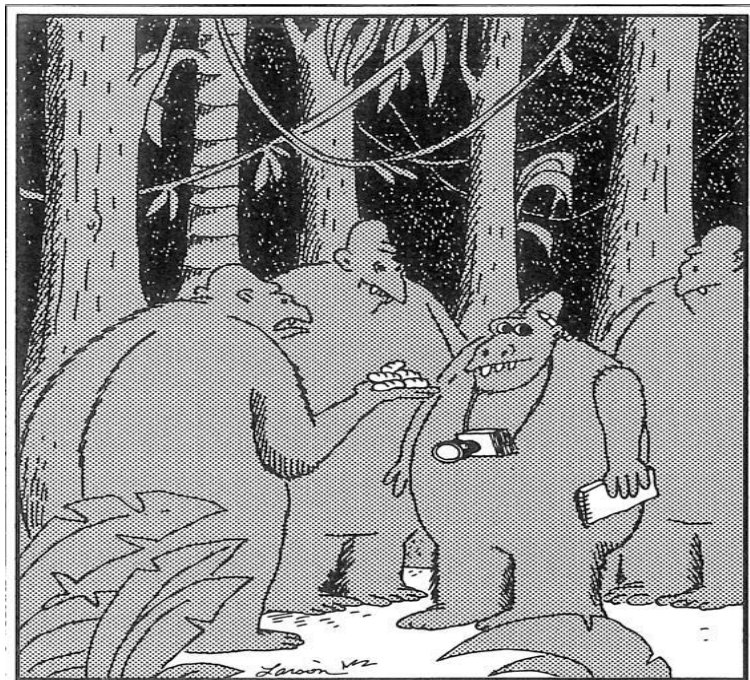
Du har hørt en masse om, hvordan der er i gymnasiet, men det er noget andet selv at være der. Jeres forventninger til gymnasiet er forskellige, men langt de fleste er sårbare, når de starter i 1.g, så tænk over, hvad du siger.

Hvis nogen for eksempel svarer dumt på lærerens spørgsmål, så lad være med at grine. Selv om det måske er af lettelse over, at det ikke var dig, der dummede dig, risikerer du, at den uheldige klassekammerat får en rigtig dårlig oplevelse. I værste fald mister kammeraten lysten til at gå i gymnasiet eller holder op med at svare på spørgsmål af frygt for at falde igennem og lærer derfor ikke rigtigt noget. Vær også forsigtig med at kommentere påklædning, hår, makeup og den slags. Det er ikke alle, der er lige tykhudede.

Koderordet er **omtanke**. Hvis du ikke ville bryde dig om, at andre sagde de ting, som du siger om dem, om dig selv, så lad være med at sige det!

### **Mobning:**

Ingen ønsker mobning, og på Kruse bryster vi os af, at alle elever kender hinanden og tager vare på hinanden. Vi har derfor tradition for, at nye elever modtages med interesse, nysgerrighed og venlighed af de gamle – og ikke af grove ritualer eller hånlige kommentarer. Vi vil meget gerne fortsætte med at have en mobbefri skolekultur.



„Nå, så du er en rigtig gorilla, hva' ? Jamen, så har du vel ikke noget imod at guffe et par maddiker i dig, vel? ... Faktisk vil vi se dig tygge dem!“

Mobning definerer vi som den systematiske og ondsindede udelukkelse af en eller flere personer af gruppens, klassens eller skolens fællesskab. Blandt unge sker dette oftest i form af enten nedladende kommentarer om udseende, vaner, interesser osv. eller som ignorering. Begge former gør meget ondt på den, det går ud over, og vi har alle et ansvar for at bekæmpe mobning. Tænk på, hvordan du bidrager til at gøre klassen til et trygt og godt sted for alle at være ved fx aldrig at tale dårligt om dine klassekammerater og ved at sørge for, at alle har mulighed for at deltage i fællesskabet på deres egen måde. Bidrag fx til, at det er ok, at der er forskellige holdninger til faglighed, politik, religion, sex, alkohol og tøj osv. osv. Og husk, at du har et medansvar for at gå imod dem, der udelukker andre!

Det er ikke alle dine klassekammerater, du skal være best friends med. Men det er vigtigt, at der er plads til alle. Acceptér, at I er forskellige, og giv hinanden lov til at være det. Konflikter er uundgåelige, men så må du være med til at tage dem op. Tal med folk i stedet for at tale om dem. Tal med hinanden, før konflikterne udvikler sig og bliver uhåndterbare. Så er det lettere at sige tingene på en måde, der åbner for løsninger. Hvis tingene er kørt af sporet, kommer man let til at svine hinanden til i stedet for at tale sammen.

Hvis du synes, at det her er lidt højtravende, så har du ret. Men vi mener det alvorligt. Dels er den rummelige samtalekultur i klasserummet en del af skolens værdigrundlag. Dels viser al erfaring, at elever, der har det godt sammen, lærer meget mere end elever, der er utrygge ved hinanden. Så alene af den grund skal du prøve at følge rådene. Sandheden er, at lige så indlysende, de er på papiret, lige så svære kan de være at føre ud i praksis. Men det mindste, du kan gøre, er at være opmærksom på problematikken og forsøge at optræde ansvarligt.

### **Lærerteam og studievejledning:**

Hver klasse har et lærerteam på to lærere. Den ene – teamlederen – er din klasselærer. De to teamlærere har et særligt ansvar for at koordinere det faglige samarbejde i klassen, og de er samtidig din umiddelbare kontakt til resten af skolen. Klassens team har ansvaret for at udarbejde klassens studieplan og gennemgå den med dig. På Kruse har vi studieplaner, hvor du kan få dig et overblik over, hvad der skal ske i din klasse i det kommende semester/skoleår. Du kan se, hvad din studieretning går ud på, hvilke tværfaglige forløb der er planlagt, årets gang med større opgaver, AT-forløb og studieture osv. Studieplanerne skal du altid kunne se på skolens hjemmeside.

Du kan henvende dig til klassens lærerteam om stort og småt, og enten kan de svare eller fortælle, hvem du så skal spørge. Du kan også henvende dig til dem med personlige problemer.

Du kan også kontakte en af skolens studievejledere. De har kontor i lokale 315. Tjek deres træffetid på døren eller i Ludus. Hos studievejlederne kan du i fortrolighed tale om sociale og personlige problemer, og de kan evt. hjælpe dig videre i systemet, hvis du har det rigtig svært. De kan sammen med vores u-u-vejledere, der også bor i 315, også hjælpe dig til en

anden uddannelse, hvis det viser sig, at gymnasiet ikke er noget for dig alligevel. Råd og vejledning om videregående uddannelser kan du få af "Studievalg København", der kommer på besøg med jævne mellemrum – og kan kontaktes via Ludus.

### **Ledelsen:**

Rektor Frank Christensen er skolens øverste leder, mens den daglige ledelse af gymnasiet varetages af vicedirektør Søren Helstrup, inspektør Karl Webster og gymnasiesekretær Annemette Baumann. Her kan du henvende dig om alt muligt om din uddannelse, skemaet, eksamen, SU m.v. Det er også her, du skal henvende dig, hvis du ønsker at klage.

Vi giver beskeder til eleverne via Ludus samt på middagsamlingerne en gang om ugen – det er derfor vigtigt, at du kommer til middagsamlingerne, hvor du også kan høre nyt fra andre klasser, elevudvalg osv.

### **Oprydning m.v.:**

Da skolen skal være et rart sted at være for alle (også for rengøringspersonalet), har du pligt til at rydde op efter dig både i det enkelte klasselokale og på fællesområderne (som fx kantinen og området uden for denne). Hvis dette ikke sker, skal der bruges for mange ressourcer, der så må tages fra skolens undervisningsmidler eller andre lignende områder. Hver klasse har på skift ansvaret for, at kantinen bliver ryddet op efter spisefrikvarteret. Det betyder ikke, at I skal rydde op i kantinen, men I skal sørge for at holde vagt, så alle elever husker at rydde op efter sig. Det fremgår af Ludus, hvornår det er jeres tur til at have kantinevagt.



Din mor rydder ikke op efter dig – heldigvis!

## Udvikling og fornyelse med afsæt i traditioner

På Kruse holder vi fast i gode traditioner – og søger hele tiden at forny os. Du kan i forskellige udvalg være med til at udvikle nye traditioner og vedligeholde de gamle.

### Traditioner:

- Les Lanciers: Gymnasiets gallafest, hvor der danses lancier.
- Café Kruse: Aftenarrangementer med forskellige temaer arrangeret af elever.
- Jule-klippe-klistre: Eleverne pynter skolen op til jul.
- Julefrokost: Hvert år i december, hvor skolens elever mødes til julefest.
- Sidste skoledag: Elevrevy, fodboldturnering og fælles middag for 3.g'ere og deres lærere.

### Udvalg og projekter:

- Elevråd: Har som formål at varetage elevernes interesser og holdninger over for lærerne, ledelsen og bestyrelsen.
- Festudvalg: Arrangerer Krusefester.
- Kontaktudvalg: Består af repræsentanter fra skolens øvrige udvalg, skolens ledelse og lærerrepræsentanter. Her diskuteres emner, der har interesse for hele gymnasiet.
- Miljøudvalg: Et lille udvalg, der arbejder på at gøre skolen mere bæredygtig.
- Café Kruse-udvalg: Arrangerer Café Kruse-arrangementer.
- Operation Dagsværk: Elevernes egen oplysnings- og solidaritetsorganisation. Arbejder hvert år for et nyt uddannelsesprojekt.
- Projekt Frivillig: Et tilbud om et forløb med frivilligt arbejde.
- UZI: Elevaktivitetsudvalg, der laver aktive ture ud af huset.

### Studieture:

- 1.g: Fælles tur for hele 1g-årgangen til et sted i Danmark.
- 2.g efterår: Sprogrejse med valgholdene for 2. fremmedsprog.
- 2.g forår: Studieretningsrejse.

### Andre tilbud fra Kruse:

- Musical hvert andet år.
- Frivillig idræt, mediefag og billedkunst.
- Frivillig musik, hvor der bl.a. er mulighed for at øve med band i skolens øvelokale.
- Lektiecafé.

## Årets gang på Kruse:

	1.g	2.g	3.g	Fælles
August	Introtur Forældremøde	Studievalg Kbh.		Krusefest
September		AT	Studieture	
Oktober		Sprogrejser Studieretningsdag	Studievalg Kbh AT	Efterårsferie Krusefest Første karaktergivning
November	Forældremøde	Forældremøde	Studievalg Kbh Valg af SRP- emne	Operation Dagsværk
December	AT NV- og AP-prøve	AT	SRP	Jule-klippe-klistre Julefrokost Juleferie
Januar				Orienteringsaften
Februar		SRO	AT-eksamen begynder	Vinterferie
Marts		Studieretningsdag		Anden karaktergivning
April	AT Studieretningsdag	Studieretningsrejse		Påske
Maj	Dansk-/historie- opgave	AT-årsprøve		Sidste skoledag Årskarakterer Kulturel aften
Juni				Eksamen og årsprøver

## FAQ – hyppigt stillede spørgsmål

### 1. Hvad er AP?

Almen sprogforståelse er et sprogligt grundkursus, som afholdes i grundforløbet i 1.g, hvor du bl.a. får mulighed for at få de basale grammatiske færdigheder på plads, lærer lidt latin og bliver introduceret til sociolingvistik, sproghistorie m.v. Afsluttes med en prøve før juleferien. Der gives en karakter, der kommer med på eksamensbeviset.

### 2. Hvad er AT?

Almen studieforbereelse er tværfaglige forløb, der bl.a. fokuserer på fagenes metoder. AT skal træne dine evner til at arbejde med flere fag i selvstændige undersøgelser. AT afsluttes med en eksamen i 3.g.

### 3. Hvordan får jeg bøger?

Dine lærere sørger for, at du får udleveret bøger ved skoleårets start samt undervejs i forløbet. Du SKAL skrive under på, at du har lånt bøgerne, og du skal passe godt på dem. Hvis en bog bliver væk eller ødelagt, skal du erstatte den. Lasse Ornebjerghuus er vores biblioteksansvarlige, der kan hjælpe dig med at få en bog, du evt. mangler.

### 4. Hvor skal jeg aflevere mine bøger?

Du kan aflevere dine bøger i bogafleveringsvogne på biblioteket. I eksamensperioden er der mulighed for at aflevere bøger forskellige steder. Lasse sender oversigter over bøger, du skal aflevere, når skoleåret er slut. Du skal aflevere alle dine bøger, når du går ud.

### 5. Hvor må jeg stille min cykel?

Du må parkere din cykel i cykelstativerne langs science, foran ved parkeringspladsen samt udvendig langs gymnastiksalene. Sørg for, at din cykel ikke rager ud på cykelstierne. Hvis du bare stiller din cykel i gården eller lign., fjerner pedellerne den og låser den inde, så du først kan hente den igen den efterfølgende morgen mellem 7.45-8.00.

### 6. Hvordan kan jeg bruge fitnesscentret?

Elever på Kruse kan benytte fitnesscenteret til en fordelagtig pris. Henvend dig til Karl på kontoret, som kan give dig de nødvendige godkendelser.

### 7. Er der forældremøder?

Ja. Vi har både forældremøder og -konsultationer. Der er forældremøde for 1.g'ere med skolens ledelse, lærerteam og studievejledere i slutningen af august, hvor vi introducerer bredt til grundforløbet m.v. I slutningen af november er der

kombineret forældremøde og -konsultation, hvor du og dine forældre dels kan høre om valg af studieretning, dels kan få en snak med de enkelte faglærere om dine karakterer og din indsats. I 2.g og 3.g er der ligeledes konsultation med de enkelte faglærere.

### 8. Hvor kan jeg finde glemte sager?

Glemt tøj ligger i Blue Heaven. Øvrige sager, fx mobiltelefoner, nøgler m.v. kan afhentes i receptionen.

### 9. Hvad er kantinevagt?

Alle klasser har på skift ansvaret for at sikre, at kantinen ryddes op efter spiseafviklingen og især sørge for at stolene sættes op. En kantinevagt varer en uge og fremgår af skemaet i Ludus.

### 10. Hvornår får jeg karakterer?

I gymnasiet får du mange karakterer. Du får naturligvis karakterer ved alle eksamener. Du får løbende karakterer for de skriftlige afleveringer, du laver. Derudover får du standpunktskarakterer tre gange. Første gang er omkring 1. november, anden gang er i februar, og tredje og sidste gang er årskaraktererne ved skoleårets afslutning. Alle karakterer er et øjebliksbillede, dvs. de skal afspejle dit niveau på det tidspunkt, karakteren gives. Lad være at tro, at du er sikret en god årskarakter, fordi du gjorde det godt i efteråret!

Det er vigtigt, at du taler med dine lærere, hvis du ikke forstår, hvorfor du får det, du får, eller hvad du skal gøre for at få en bedre karakter. Du kan se dine karakterer i Ludus.



### 11. Hvordan får jeg god karakter?

Gymnasiet lægger op til, at din egen arbejdsindsats er afgørende. Lav lektier, følg med, og markér i timerne. Hvis der er fag eller emner, du har svært ved, så sig det til læreren. Hvis du gerne vil have højere karakter i et fag, så spørg læreren, hvad der skal til.

## **12. Har jeg en klasselærer?**

I gymnasiet har du 2 teamlærere knyttet til klassen. Dem kan du altid kontakte, hvis du har spørgsmål, også af social eller privat karakter. Den ene er teamleder og fungerer også som en slags klasselærer.

## **13. Hvad hvis jeg har svært ved at lave lektier hjemme?**

På skolen er der jævnligt tilbud om lektiecafé, hvor du kan sidde sammen med nogle andre og evt. få hjælp af en lærer. Det er meget vigtigt for dig at få nogle gode vaner omkring lektier fra starten af din gymnasietid. Lav en god plan eller et system, som du kan bruge. Du kan også bruge skolens studiecentre, som er placeret forskellige steder på skolen.

## **14. Skal jeg have madpakke med?**

Du vælger selv, om du vil have madpakke, frugt eller anden mad. Kruse har en velfungerende kantine med et stort, sundt og varieret udvalg.

## **15. Hvad er middagssamling?**

En gang om ugen er der middagssamling, hvor alle elever, ledelsen og enkelte lærere mødes fra 12.10. Her er der vigtige beskeder fra udvalg, ledelsen og andre med noget på hjerte. Der er ofte indslag i form af musik, powerpoints fra studieture m.v., så det er vigtigt, du er der, så du kan følge med i skolens liv. Hvis du vil bidrage, skal du kontakte Frank eller evt. Søren og Karl senest dagen før, så vi kan nå at planlægge det og evt. skaffe udstyr.

## **16. Hvad er NV?**

Naturvidenskabeligt grundforløb er en introduktion til de naturvidenskabelige fag med forløb i biologi-kemi og fysik-naturgeografi. Afsluttes med en prøve før juleferien. Der gives en karakter, der kommer med på eksamensbeviset

## **17. Hvad hvis jeg har spørgsmål om pc, koder, netværk og lignende?**

Hos Michael Hauberg i lokale 321 kan du få adgang til skolens trådløse netværk, uni-login m.v. Har du glemt din kode til Ludus skal du på kontoret, hvor Annemette, Karl eller Søren kan hjælpe dig.

## **18. Må jeg ryge?**

Nej! Rygning er forbudt på skolens område. Elever, der ryger, må gøre dette på bænken ved cykelstien. Ved fester er rygning tilladt udenfor.

## **19. Hvordan får jeg et skab?**

Elevrådet styrer skolens elevskabe. Tal med elevrådet, om du kan få et skab. Formand for elevrådet er pt Sofie von Arenstorff 3m.

**20. Hvordan kan jeg se mit skema og lektier?**

Du skal logge ind på Ludus, hvor du kan se fag, lokaler og lektier. Der er også mulighed for at skrive til lærere og elever. Tjek jævnligt dit skema, da der kan forekomme ændringer.

**21. Hvordan får jeg et studiekort?**

Elevrådet sørger også for studiekort. På første skoledag får du taget billede, som bruges til kortet.

**22. Hvad hvis jeg har spørgsmål omkring studieretningskift, opgradering eller valg af fag?**

Du kan altid spørge Søren og Karl på inspektorkontoret. Døren er som regel åben. Hvis det handler om indholdet af faget, så spørg en faglærer.

**23. Hvad koster studieturene?**

Du skal selv betale for studieture og andre ekskursioner. Beløbene trækkes via skolepengene. Det eksakte beløb afhænger af, hvilke sprogfag og studieretninger du har valgt. Vælger du studieretninger med humanistisk-sproglig profil er det lidt dyrere, da de ofte vil rejse længere væk.

Typisk skal du forvente at bruge mellem 7.500-10.000 kroner over tre år.

**24. Hvordan får jeg SU?**

Hvis du er over 18 år og opfylder bestemte krav, kan du få SU. Tal med gymnasiesekretær Annemette Baumann om det nogle måneder, **før** du fylder 18. Du kan læse om SU-reglerne på [www.su.dk](http://www.su.dk). Her kan du også skaffe dig en nem-id.

**25. Hvad hvis jeg bliver syg?**

Det er i udgangspunktet dit ansvar at komme til timerne. Hvis du er syg i kort tid, kan du give en besked om det i Ludus. Ved længerevarende sygdom kontaktes skolen.

**26. Hvad hvis jeg har brug for nogle særlige hensyn eller har private problemer?**

På skolen er der en studievejledning, hvor du kan tale med gode og erfarne folk, som gerne vil hjælpe dig. De har tavshedspligt, men nogle gange kan det være godt, at lærerne kender til din situation. Se studievejlederkontorets opslag for tider. Du kan også tale med dine teamlærere om det.

**27. Hvad er særlige vilkår?**

Elever, der ikke kommer til timerne og ikke laver deres skriftlige afleveringer, kan af skolen blive sat på særlige vilkår. Det betyder, at de skal til eksamen i alle fag, de afslutter det pågældende år, samt at de ikke får årskarakterer. Det kan være meget hårdt at skulle til så mange eksamener, så sørg for at passe din skolegang.

**28. Hvornår er der timer og frikvarter?**

Hvert modul varer 95 minutter. Første modul er fra 8.20-9.55. Andet er fra 10.10-11.45. Der er en halv times frokostpause. 3. modul begynder 12.15 og slutter 13.50. 4. modul er fra 14.00-15.35.

Der er ingen klokke, som ringer. Det er dit ansvar at holde øje med og at komme til tiden. Læreren kan vælge at give en kort pause i løbet af et modul, på et givet tidspunkt. På Ludus bliver fremmøde og fravær registreret af din lærer. Det er også lærerne, der afgør, hvornår timen er startet, og om du kommer for sent. Læreren giver dig fravær for de minutter, du kommer for sent.

**29. Hvor længe er skolen åben?**

Hvis der ikke er særlige arrangementer, kan du komme ind på skolen fra kl. 7.30-16.00. Du kan normalt blive på skolen indtil kl. 17, hvis du fx vil lave lektier eller lignende.

## Eksamen på Kruse

### Antal prøver/eksamener:

#### Mundtlige eksamener

Efter 1.g kan der blive mundtlig eksamen i fag, der afsluttes. Det kan være naturvidenskabeligt fag på C-niveau, kunstnerisk fag på C-niveau, samfundsfag på C-niveau eller matematik på C-niveau.

Tages et af disse fag på et højere niveau på et senere trin, bortfalder en eventuel eksamen og erstattes af en anden, dog ikke nødvendigvis i samme fag. I 2.g kan der blive eksamen i afsluttende fag. Der tages højde for, at fag, der hæves i 3.g, ikke udtrækkes til eksamen i 2.g. Du skal have været til eksamen i mindst 1 fag efter 2.g.

I 3.g skal du til mundtlig eksamen i mindst 3 fag, herunder AT.

Til en fuld stx-eksamen skal der være aflagt i alt 11 prøver. Af disse 11 prøver, som inkluderer SRP og AT, skal mindst 3 være skriftlige (SRP fraregnet) og mindst 3 mundtlige. Fra sommeren 2013 er tallet dog kun 9, dvs. gældende for elever, der er begyndt i 1.g 2010.

#### Mundtlige årsprøver

Mundtlige årsprøver kan efter 1.g og 2.g aflægges i fag, der fortsættes. Det kan f.eks. blive i dansk, historie, engelsk, 2. fremmedsprog, eventuelt studieretningsfag, almen studieforberedelse eller fag, der hæves.

#### Skriftlige eksamener

Du skal til skriftlig eksamen i mindst 3 fag med skriftlig eksamen. Alt efter hvornår du afslutter faget, kan dette være i 2.g eller 3.g. I fag med skriftlig eksamen kan du regne med at skulle op enten skriftligt eller mundtligt eller begge dele.

Eksamen i Almen Studieforberedelse kan blive placeret imellem de skriftlige eksamensdage.

#### Skriftlige årsprøver

Efter 1.g aflægges skriftlig årsprøve i matematik B og engelsk B.

Efter 2.g aflægges skriftlig årsprøve i fag, man har på A-niveau (minus historie).

Eksamensplanen for alle offentliggøres i maj – først de skriftlige og efter sidste skoledag de mundtlige.

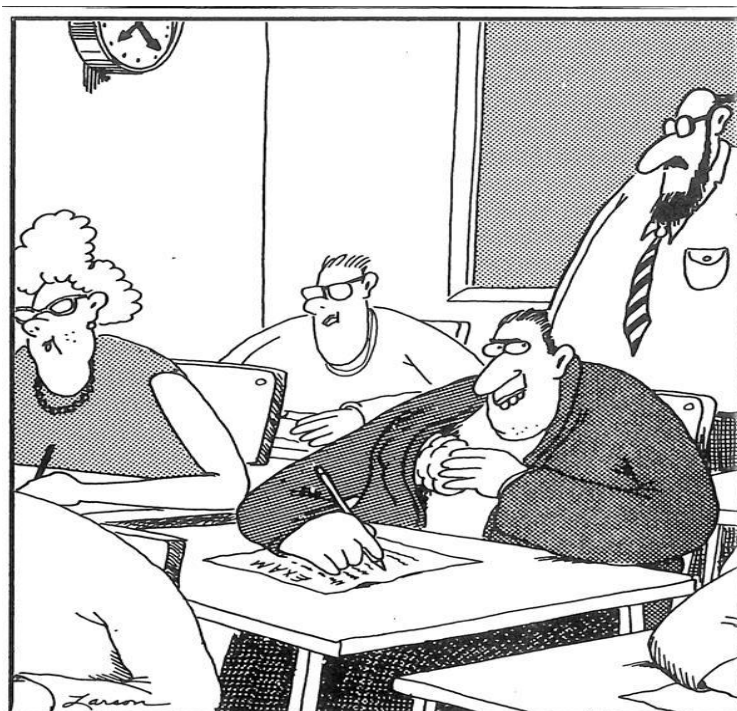
## Sådan foregår de skriftlige eksamener og årsprøver:

Du kan vælge at skrive i hånden eller bruge pc. Hvis du vælger pc, SKAL DU SELV MEDBRINGE PC OG PRINTER. Mød op i god tid til opstilling af apparatur og senest et kvarter før tid. Ved enkelte eksamener er der gruppeforberedelse – inden den starter, skal du også have sat din pc m.m. frem.

Skolen har kun begrænset printerkapacitet til rådighed, og det er kun, hvis din egen printer svigter, at du kan låne skolens.

Inden eksamen/prøven begynder, skal du aflevere din mobiltelefon. Du må under ingen omstændigheder kommunikere med andre end vagterne under eksamen. Hvis du snyder, fx ved at være på internettet eller kommunikere med andre (uanset med hvem og om hvad), bliver du bortvist fra eksamen/prøven!

Du skal hjemmefra sørge for at hente en eksamenserklæring på Ludus eller skolens hjemmeside. Med denne erklæring, som skal afleveres sammen med besvarelsen, skriver du under på ikke at have snydt.



**Halvvejs gennem den skriftlige prøve tager Allan en større hjerne frem.**

Afleverer du din besvarelse før tid, skal du herefter straks forlade lokalet uden at medtage noget. Dvs. uden opgaveformulering, computer, printer, hjælpemidler og mobiltelefon. Når prøvetiden er udløbet, og alle opgaver er indsamlet, kan du hente dine ting. Ingen forlader lokalet det sidste kvarter. Af hensyn til de elever, der ønsker at bruge hele prøvetiden, skal der være ro i eksamenslokalet. Hvis du vil lade din printer blive på skolen til næste prøve, kan den blive låst inde i redskabsrummet.

Kommer du for sent, skal du henvende dig på kontoret. Skolens ledelse vil så vurdere, om grunden til forsinkelsen er rimelig, og at det er udelukket, at du kan have fået oplysninger om opgaven - hvorefter du får lov til at gennemføre prøven - eller også bliver du bortvist fra den pågældende eksamen.

Du skal selv medbringe de tilladte hjælpemidler! Det er tilladt at bruge en række forskellige typer af lommeregner. Andre er forbudte. Spørg din faglærer.

Når du ønsker at aflevere din besvarelse, skal du tilkalde en af de tilsynsførende, som kvitterer for modtagelsen på forsiden af omslaget og tjekker antallet af ark.

### **Sådan foregår de mundtlige eksamener og årsprøver:**

I alle fag – også AT – bliver du bedømt på de faglige mål. De faglige mål for de enkelte fag kan du læse på undervisningsministeriets hjemmeside:

<http://www.uvm.dk/Uddannelse/Gymnasiale%20uddannelser/Fagenes%20sider.aspx>

På skolens hjemmeside finder du undervisningsbeskrivelserne for alle de fag, du skal op i. De ligger under fanebladet "undervisning".

Din tid til eksamen fremgår af skemaet i Ludus. Bemærk, at eksamenstidspunktet kan ændres, så hold øje med din mødetid.

Mød i god tid!

Hvis du kommer for sent til mundtlig eksamen, skal du henvende dig direkte til skolens ledelse. Vi vil derefter vurdere, om du har mulighed for at blive eksamineret senere på dagen. Ellers er du udelukket fra denne eksamen og kan først indstille dig til eksamen året efter.

Hvis du er enig med en anden elev om at bytte tid, kan I gøre det **efter aftale med jeres lærer**.

Nogle eksamener har forberedelsestid på skolen, andre har 24 timers forberedelse, hvor du arbejder hjemme. Det er forskelligt fra fag til fag, så sørg for at få talt med din lærer om, hvordan det foregår.

De fleste eksamener indledes med, at du holder et oplæg, hvorefter der er tid til spørgsmål. Spørgsmål er en vigtig del af eksamen, så du skal ikke blive bekymret, hvis eksaminator og censor stiller spørgsmål. Tag dig tid til at tænke, inden du svarer, og bed gerne om at få det gentaget, hvis du ikke helt forstår det.

## **Hjælpemidler:**

Du har selv ansvaret for at medbringe bøger, udleverede kopier, rapporter, opgaver, journaler og noter samt evt. lommeregner. Hvis du mangler bøger, skal du kontakte Lasse Ornebjerguus (bogkældereren) via Ludus.

Alle hjælpemidler er tilladt under en prøve, dvs. både i forberedelsestiden og under eksaminationen, medmindre der af den konkrete læreplan fremgår begrænsninger heraf. Brug af kommunikation med andre under eksaminationen, herunder brug af internet, mobiltelefon og andet lignende udstyr, er imidlertid kun tilladt, når det følger af den konkrete læreplan. Brug af internet, mobiltelefon m.v. er ALDRIG tilladt i den forberedelsestid, der er på skolen!

Medbring et ur til forberedelsen. Du kan jo ikke bruge din mobiltelefon som ur.

Læs mere om hjælpemidler:

<http://www.uvm.dk/~media/Files/Udd/Gym/PDF11/Proever%20og%20eksamen/110525%20Hjælpemiddeloversigt%20stx%202011.ashx>

## **Snyd og følgerne af ikke at overholde eksamensreglerne:**

Snyd medfører bortvisning fra den pågældende eksamen (det betyder, at du i så fald først tidligst kan tage din eksamen året efter).

### **Det er snyd...**

- hvis du selv søger/får hjælp, eller hvis du giver andre hjælp under eksamen – i det hele taget henvender dig til andre end vagterne.
- hvis du anvender andet end de tilladte hjælpemidler ved eksamen. Der er forskellige regler for fagene!
- hvis du har kommunikeret uretmæssigt med andre, ligegyldigt med hvem og om hvad.

### **Sygdom og sygeeksamen:**

Hvis du bliver syg til eksamen, skal du ringe til kontoret hurtigst muligt og søge læge. Vi skal have en lægeerklæring senest samme dag. Hvis du ikke har meldt dig syg og afleveret en lægeerklæring, bliver dit fravær betragtet som udeblivelse.

Har du meldt dig syg, skal du til sygeeksamen. Denne vil normalt ligge efter sommerferien.

Hvis du trods sygdom er mødt til en prøve og påbegynder eksaminationen, har du ikke mulighed for sygeeksamen.

### **Klager over karakterer eller eksamensforløb:**

Hvis der er forhold under eksamen, du vil klage over, så skal du straks gøre opmærksom på dette ved henvendelse til rektor eller vicerektor, der vil vejlede om, hvordan man klager, og hvad man kan opnå/risikere ved en klage.

Skriftligt begrundet klage skal derefter indgives senest 14 dage efter karakterens offentliggørelse/eksamens afholdelse.

Den skriftlige klage skal afleveres til rektor/vicerektor.

De samme regler gælder, hvis du vil klage over en årskarakter.

### **Eksamensangst:**

Marie Kruses Skole tilbyder hvert år et lille kursus for elever med eksamensangst – du skal dog huske, at det er helt normalt at være nervøs til en eksamen, og at der er masser af elever, der har det præcist som du. Husk også, at dine lærere altid håber, at det går dig godt.

### **Bogaflevering:**

Sørg for at aflevere dine bøger, så snart du ikke skal bruge dem mere. Der står borde til aflevering forskellige steder på skolen, og du kan naturligvis også aflevere dem i bogkælderens. Alle bøger SKAL være afleveret torsdag efter sidste eksamen.

### **Translokation og dimissionsfest:**

Der er translokation i Farum Arena fredag efter sidste eksamen i juni, hvor alle studenter får deres eksamensbevis. Alle er velkomne. Der er dimissionsfest for alle studenter om lørdagen.



